

CYL

moda

íntima

estilos nº 5 | Septiembre
2001

Moda íntima
OTOÑO-INVIerno
2001-2002

DESCUBRE LO QUE SE LLEVARÁ POR DENTRO ESTE INVIERNO.
UNA CORSETERÍA SUGERENTE Y COLORISTA QUE UTILIZA
LA TRANSPARENCIA COMO BASE PARA UNA ORNAMENTACIÓN
REFINADA, Y QUE EXPERIMENTA CON DISEÑOS MUY GRÁFICOS.
DIVIÉRTETE CUBRIENDO TU CUERPO CON BRILLOS METÁLICOS,
STRASS, TATUAJES, SUPERPOSICIONES Y ASIMETRÍAS...

¡Vive la moda con
CYL estilos!

MISS
ELIET

Fantasy

Algunas mujeres renuncian a llevar camisetas con la espalda al aire, pantalones ajustados o de cintura baja, vestidos sin tirantes, etc., para evitar que sus prendas interiores se vean o se noten. Después de leer estas páginas a ti no te ocurrirá lo mismo; existe una propuesta para cada necesidad.

MODA en la calle

La versatilidad se ha convertido en un elemento imprescindible en moda íntima, una moda que camina al unísono con las tendencias de la moda exterior que nos ponemos. Puedes encontrar sujetadores con **tirantes intercambiables**, que se abrochen a la nuca, en la cintura, con tirantes cruzados en la espalda, o los ya populares con **tirantes transparentes**. Para llevar ropa ajustada las más jóvenes han descubierto las **prendas sin costuras**, porque no se nota que las llevas. Otro ejemplo son las braguitas de talle muy bajo en la parte trasera, para poder llevar pantalones a la cadera. Los **deportivos** se han convertido en imprescindibles, aunque deberás decidir si deseas uno por su *look* informal y juvenil, o si lo necesitas para la práctica deportiva, para lo cual deberá cumplir determinados requisitos.

De control: Nada que ver con la faja de nuestras abuelas. Vas a encontrar reductores hipersofisticados, seductores, y a la última.

De fantasía: La imaginación al poder.

Vivir el teatro de la moda

Hoy más que nunca se hace realidad eso de que en moda todo vale. Los tejidos dulces y naturales con etéreos aspectos campestres nos transportan al paraíso de lo idílico. Quedamos prendadas de los modelos más sofisticados, con encajes y bordados que nos llegan a la fibra sensible. Nos emocionan los modelos étnicos porque nos transportan a lugares lejanos. Y nos "chifa" lo retro. Las propuestas para las mujeres que no necesitan sujeción, nos parecen tan livianas y sugerentes que, si pudiéramos, nos encantaría llevarlas... Los estilos intensos y contundentes consiguen sacar a la superficie a esa mujer fatal que todas llevamos dentro. Y qué decir de lo más sexy, que viene a apoderarse de todas nuestras fantasías...

Tendencias Otoño-Invierno 2001/2002

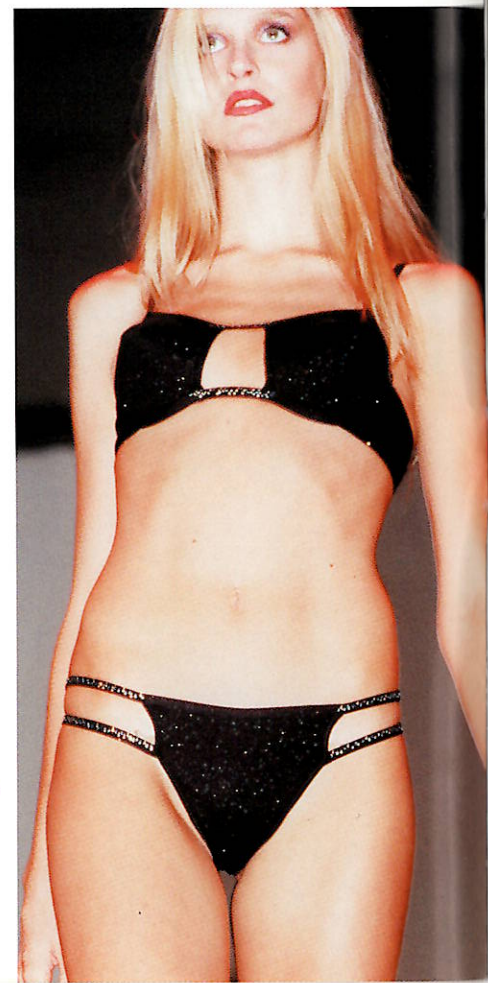
EN LAS SIGUIENTES PÁGINAS ENCONTRARÁS LAS ÚLTIMAS TENDENCIAS EN MODA ÍNTIMA. EL INVIERNO HA DEJADO DE SER UNA ESTACIÓN DE COLORES OSCUROS. LA CORSETERÍA SE INUNDA DE JOVIALIDAD Y DIVERSIÓN CON ORNAMENTOS FLORALES, CONJUNTOS CON TOPS Y CAMISETAS, COLORES COQUETOS... SIN DUDA, UNA COMBINACIÓN DE ELEMENTOS DE PROCEDENCIAS DIVERSAS QUE RECREAN UNA RENOVADA MODERNIDAD PARA LA MUJER. DISFRÚTALA.



Las prendas devienen líneas que dibujan sobre el cuerpo de la mujer formas creativas jugando con la simetría y la asimetría.

Piezas muy gráficas que visten las siluetas de moderna sofisticación.

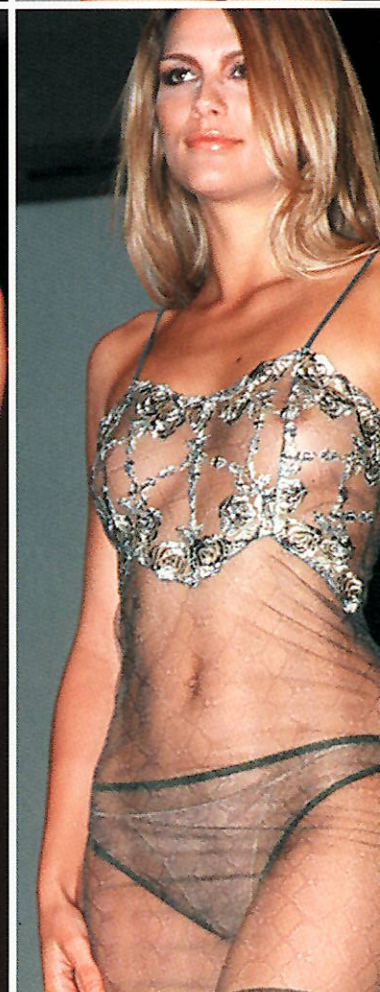
Delinear el cuerpo



Se experimenta con nuevos efectos para decorar la piel y se diversifican los motivos ornamentales, viniéndose a dar una evolución hacia diseños más gráficos que conviven con los ya tradicionales étnicos.

Los finos tules siguen siendo la base; se añaden el ganchillo y las ornamentaciones texturadas.

Evolución tattoo





Irisados, malvas y azules, brillos metálicos, rasos, efectos purpurina...

Tendencia deslumbrante que privilegia la materia, que se convierte

en la base del efecto visual. Para una seducción divertida.

Brillos en la Noche





Lacitos, encajes divertidos, formas *sexies* y, sobre todo, combinaciones lúdicas de los colores; predominan los rosas, azules y lilas.

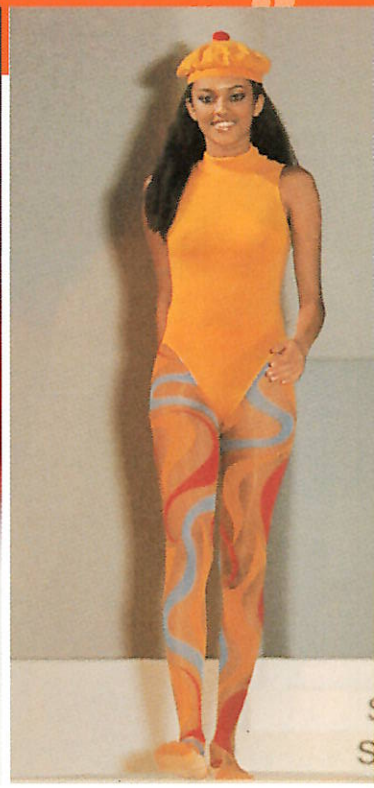
Los patronajes se han estudiado para realzar la exuberancia del cuerpo femenino, en definitiva, son modelos pensados para seducir. Encajes, tules bordados o rasos; el tejido está al servicio de la forma pero se le exige adaptabilidad y comodidad.



Coquetas



El retorno de los setenta y ochenta ha traído a las pasarelas estampados propios de la época, con juegos de geometrías, colores alegres y un aire muy femenino, con patronajes actuales. En la paleta, toda la gama de rojos, rosas, salmones y naranjas, junto a marrones y crudos.



Psicodelia



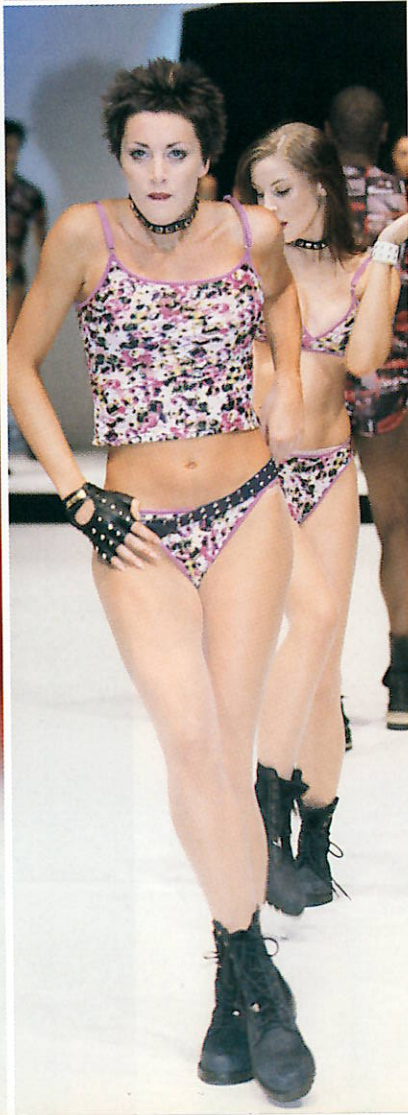


Tanto en lencería como en corsetería, las flores de colores alegres o contrastadas con el fondo constituyen el tema de una tendencia con mucha fuerza. La flor estampada es motivo recurrente en los diferentes estilos.

Las tendencias más sofisticadas optan por la flor grande y los estilos más juveniles utilizan tejidos con divertidas florecillas.

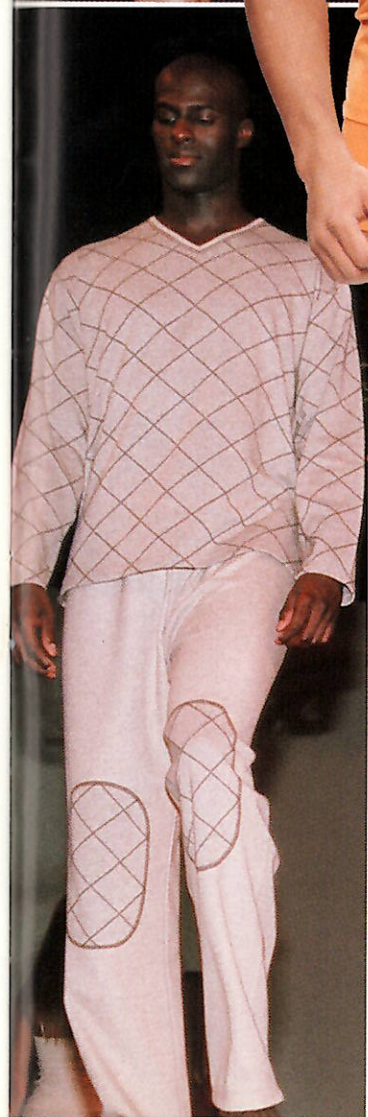
Flores

Maxi y Mini



La moda para el próximo invierno, que hemos podido ver en las pasarelas internacionales, tiene en común una aparente simplicidad, al tiempo que se centra en el cuidado de los detalles. La comodidad es la primera premisa que cumplen estos modelos, que recurren a tejidos muy suaves y adaptables. Se avanza en la introducción de nuevos colores.

Color y Confort



A CADA PECHO su prenda

Cuando la mujer quiere corregir algún complejo o, simplemente, explotar sus atributos o vestir su pecho en función de su actividad, situación o momento del día, el mejor aliado es el sujetador. Sin embargo, existe un porcentaje demasiado alto de mujeres que no conocen su talla. Una talla inadecuada hará de esta prenda un incómodo y odioso complemento de nuestra vestimenta.

ELEGIR LA TALLA CORRECTA:

- **La talla:** Mide tu tórax, por debajo del pecho, y añade 13 cm.
- **La copa:** Mide alrededor del punto más alto de la línea de tus senos (a nivel de los pezones) y al número resultante, réstale la talla y súmale un centímetro.



CONSEJOS PARA ELEGIR BIEN

El contorno: La banda que rodea el tórax es uno de los puntos principales del sujetador. Debe ser ancha y no apretar. Comprueba que puedes deslizar un dedo sin molestias detrás de la banda bajo las copas.

Los tirantes: Lo ideal es que se puedan regular y, en caso de pecho generoso, que sean acolchados y mucho más anchos a la altura de los hombros.

Los aros: Pueden ser enteros, medios o cuartos. Los enteros se utilizan en sujetadores sin tirantes, evitando así que la prenda se caiga; los medios consiguen un escote más profundo y los aros en forma de cuartos recogen el pecho en los laterales.

Las copas: Deben contener el pecho en su totalidad y no deben aparecer arrugas en la tela.

El siguiente paso es elegir el sujetador diseñado especialmente para conseguir el efecto que deseamos.

Poco pecho. Si quieres volumen elige un sujetador tipo *pushup*. Los rellenos son variados y van desde el *foam* hasta los más sofisticados líquidos, geles, aceites e incluso aire. Es la construcción de la prenda lo que marcará la diferencia.

Mucho pecho. Si quieres reducir volumen, encontrarás prendas a las que se ha dotado de una especial construcción con poca capacidad de copa, de manera que aplaste y reparta el pecho.

Pecho caído. Dado que, habitualmente, el pecho caído es grande y su descenso ha sido causado por la fuerza de la gravedad, se construyen piezas con mucha profundidad de copa, generalmente con la costura en forma de "T".

Pecho separado. Se consigue unir ambas copas colocando la pieza central entre copa y copa más estrecha de lo habitual. Resulta muy efectivo un relleno o refuerzo en la zona lateral para reconducirlo hacia el centro.

Pecho desigual. Quitando uno de los rellenos de la copa o graduando los tirantes se corrigen diferencias de tamaño o la altura de los senos.

LOS "ENEMIGOS" DEL SENO:

- El propio peso de los senos, que se deforman debido a que no hay hueso o músculo que lo sujete.
- La mala posición del cuerpo sobre la columna vertebral agudiza el estiramiento y distensión de las fibras.
- La falta de uso de un sostén adecuado y a la medida, que sostenga el pecho con firmeza, sin oprimir ni lastimar.
- Los aumentos y disminuciones de peso llegan a romper sus fibras y una vez destruidas, no se pueden recuperar.
- Los ejercicios bruscos, como bailes, deportes o ciertos trabajos.
- Los baños excesivamente calientes, ya que el calor dilata las fibras.
- Las exposiciones prolongadas al sol ya que la piel de esta zona es delicada y sensible.
- Los cambios hormonales.